

Indice

1. Norme di sicurezza
 2. Dati tecnici
 3. Schema elettrico
 4. Contenuto della confezione
 5. Descrizione delle parti
 6. Installazione del condizionatore d'aria
 7. Manuale di istruzioni
 8. Elenco dei codici di errore
 9. Guida alla soluzione dei problemi
 10. Manutenzione
- Corretto smaltimento di questo prodotto
- Dichiarazione di conformità

1. Norme di sicurezza

Avvertenza

Quando si utilizza questo condizionatore d'aria, è importante osservare sempre le norme di sicurezza. Ciò previene il rischio di lesioni personali, scosse elettriche e danni al prodotto. Pertanto, leggere prima tutte le istruzioni.

- Leggere il manuale prima dell'uso.
- Se le condizioni d'uso non vengono rispettate, il produttore non è responsabile di danni o lesioni derivanti dall'uso di questo dispositivo.
- Conservare il manuale, il certificato di garanzia e la ricevuta di acquisto.
- I bambini devono essere controllati per garantire che non giochino con l'apparecchio.
- Questo apparecchio non deve essere usato da bambini di età inferiore a 8 anni e persone con capacità fisiche, sensoriali o mentali ridotte, o prive di esperienza e conoscenza, a meno che non siano accompagnati o abbiano ricevuto istruzioni sull'uso dell'apparecchio da parte di una persona responsabile della loro sicurezza.
- Non utilizzare mai l'apparecchio se è visibilmente danneggiato e se il cavo presenta rotture.
- Non riparare mai il dispositivo da soli se l'apparecchio, il cavo o la spina sono danneggiati. Per eseguire questa operazione, rivolgersi al produttore o a un tecnico qualificato.
- Il dispositivo non è adatto per l'uso commerciale.
- Utilizzare e conservare sempre il dispositivo in un luogo asciutto.
- Non utilizzare mai accessori non consigliati dal produttore.
- Questo apparecchio è adatto solo all'uso domestico e allo scopo per il quale è previsto.
- È vietato modificare questo prodotto (o parti di esso).
- Non collegare mai più apparecchi elettrici a una presa di corrente. Ciò impedisce un collegamento scadente e un carico termico elevato.
- È vietato collocare il condizionatore d'aria portatile (unità interna ed esterna) sotto la pioggia o in acqua.

Avvertenze

- Distanza da oggetti in fiamme di almeno 2 metri a seguito delle misure di prevenzione incendi.
- Agli utenti è severamente vietato aggiungere refrigerante da soli.
- Non tirare direttamente il tubo né distruggerlo con oggetti appuntiti. Se si riscontra che il tubo è danneggiato, cessare l'uso e contattare il distributore per la riparazione.

Luogo di installazione del condizionatore d'aria

Il condizionatore d'aria deve essere collocato su una superficie stabile e piana (nota: il condizionatore d'aria non deve essere inclinato) quando l'apparecchio è in uso. Questo condizionatore d'aria mobile non può essere installato nei seguenti luoghi:

1. In prossimità di forti fonti di calore, vapori e gas infiammabili o esplosivi.
2. In un ambiente che contiene sostanze chimiche (sostanze evaporanti, solventi organici, ecc.)
3. In un ambiente umido. In caso di pioggia, il condizionatore d'aria deve essere rimosso dalla finestra.
4. Per uso esterno, il condizionatore d'aria deve essere tenuto lontano da pioggia e/o acqua.

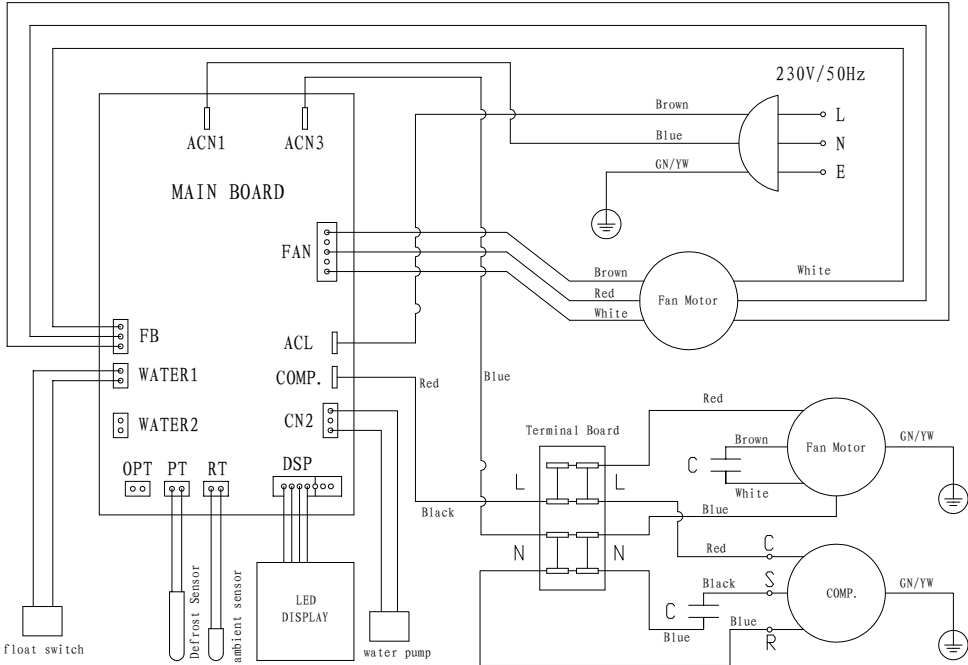
Si tenga conto anche delle seguenti normative:

1. Il prodotto deve essere mantenuto in posizione verticale in ogni momento e in tutti i casi. Non tenere il dispositivo lateralmente o capovolto.
2. Cercare di tenere il condizionatore d'aria dritto quando lo si sposta o trasporta. Assicurarsi che non venga agitato o fatto cadere.
3. Assicurarsi che l'alimentazione dell'aria non sia ostruita e rimanga ben ventilata.
4. Non inserire oggetti attraverso le aperture di ingresso e uscita dell'aria. In questo modo gli oggetti possono entrare in contatto con le parti elettriche o la ventola e possono essere pericolosi.
5. Non appoggiare oggetti pesanti sul prodotto.
6. Rimuovere la spina dalla presa di corrente prima di spostare il condizionatore d'aria, eseguire operazioni di manutenzione, pulizia o non utilizzarlo per lungo tempo.
7. Non tirare la spina per spostare la macchina.
8. Pulire lo schermo antipolvere dell'alimentazione dell'aria almeno una volta al mese.
9. Se la macchina non viene utilizzata a lungo, deve essere conservata in un luogo fresco e asciutto. Pulire e asciugare il condizionatore d'aria con largo anticipo.

2. Dati tecnici

Tensione	220~240 V 50/60 Hz	Capacità di flusso d'aria	250-300 m3/h
Capacità di raffreddamento	3050 BTU (895 W)	Capacità di deumidificazione	0,95 L p/u
Alimentazione	405 W:	Classe di protezione	IPX4
Refrigerante	R290 (120 g)	Tipo di compressore	Tipo di rotore
Dimensioni unità interna	45,4 X 30,8 X 20,4 cm	Rumore	53 dB
Dimensioni unità esterna	44,3 X 37,3 X 20,1 cm	Peso	22,5 kg

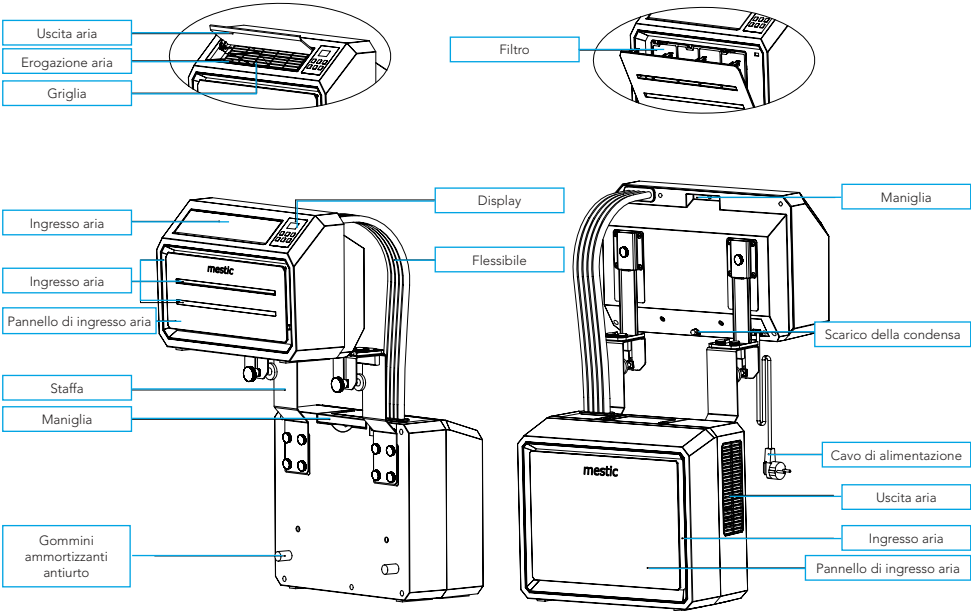
3. Schema elettrico



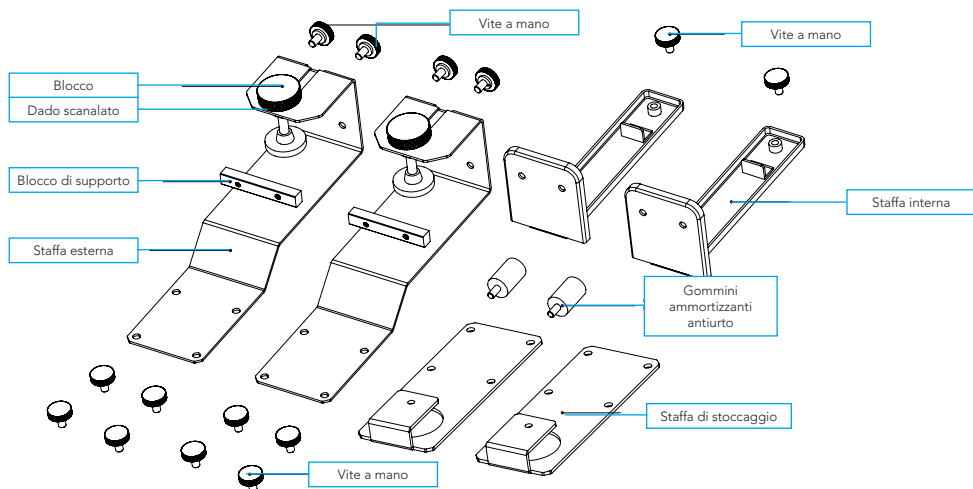
4. Contenuto della confezione

Nome	Q.TÀ
Unità interna	1
Unità esterna	1
Flessibile di scarico	1
Staffa esterna	2
Staffa interna	2
Staffa di conservazione	2
Gommini ammortizzanti resistenti agli urti	2
Blocchi di supporto	2
Viti a mano	14
Twist lock	2
Dado scanalato	2
Manuale dell'utente	1

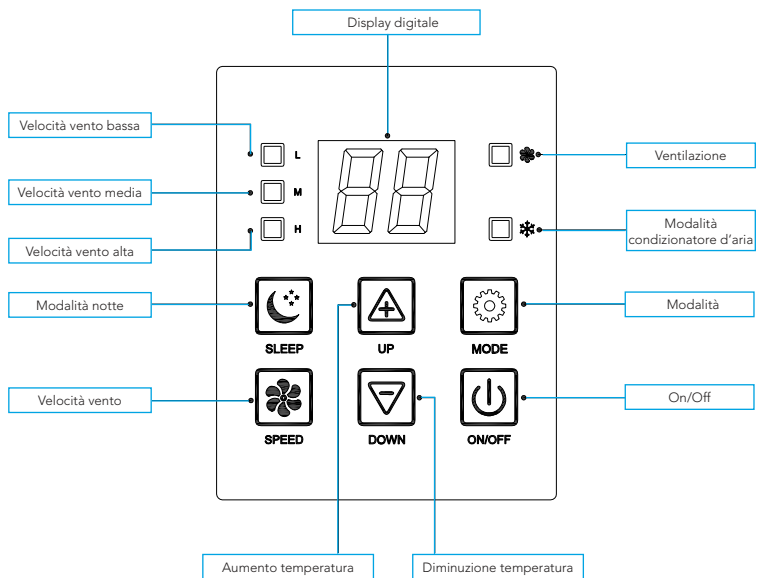
5. Parti



Accessori

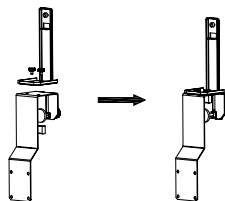


Pannello di controllo

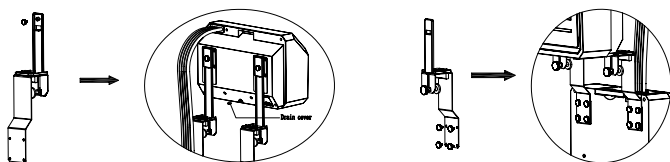


6. Installazione del condizionatore d'aria

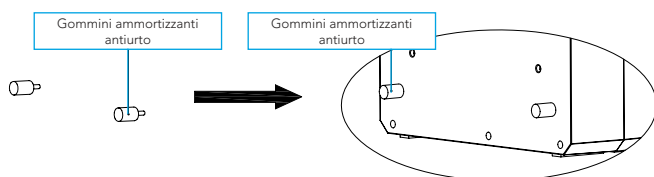
1. Disimballare la macchina e gli accessori e verificare che il tubo flessibile tra l'unità interna ed esterna sia collegato correttamente. Controllare anche se lo scarico della condensa dispone di una copertura in gomma. Infine, controllare se gli accessori sono completi.
2. Installare gli accessori come mostrato nell'immagine. Collegare la staffa esterna al blocco di supporto e alla staffa interna serrando le viti a mano. In questo modo si forma la maniglia per il trasporto.



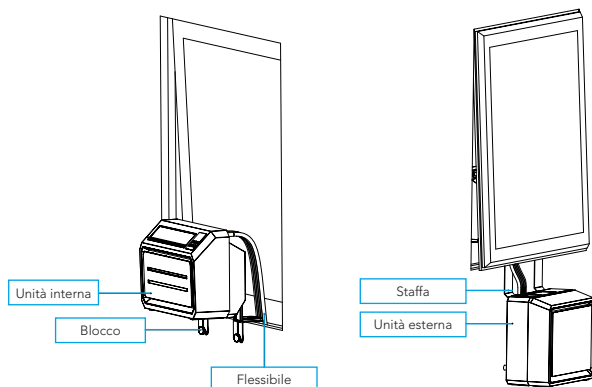
2.1 Installare la staffa come mostrato nella figura di seguito. Installare le unità interna ed esterna sulla staffa per fissare le due parti. Per fissare le unità alla staffa, serrare le viti a mano negli appositi fori.



2.2 Collocare i gommini antiurto sul retro dell'unità esterna.



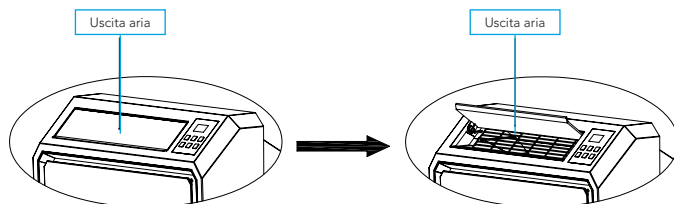
2.3 Installare l'unità completa nel finestrino della roulotte e serrare correttamente la staffa (vedere la figura).



7. Manuale di istruzioni

Aprire l'uscita aria

Ruotare manualmente l'uscita aria verso l'alto in modo che sia completamente aperta (vedere la figura).



Attivare il condizionatore d'aria

Collegarlo alla presa. Se si sente un breve segnali acustici e si osserva che il pannello di controllo si accende e si spegne immediatamente, significa che la macchina è attivata.

Per accendere

Premere il tasto "ON/OFF" per accendere la macchina. Se si sentono due brevi segnali acustici e la temperatura viene visualizzata digitalmente sul condizionatore d'aria, il condizionatore d'aria è acceso.

Quando si accende il condizionatore d'aria, la temperatura è impostata a 22°C per impostazione predefinita. Le spie di "Velocità vento media (M)" e "Condizionatore d'aria" si accendono e la ventola dell'unità interna si accende. Il sensore di temperatura misura la temperatura ambiente e, se supera i 22°C, l'unità esterna inizia a azionarsi per abbassare la temperatura. La temperatura ambiente è già sotto i 22°C? L'unità esterna non si avvia.

Velocità vento

Quando si preme il tasto "SPEED", la macchina potrebbe emettere un breve segnale acustico. Questo tasto consente di impostare la ventola dell'unità interna su "Velocità vento bassa (L)", "Velocità vento media (M)" o "Velocità vento alta (H)". Le spie corrispondenti indicano l'impostazione selezionata.

Commutare tra la modalità A/C e la modalità ventola

Quando si preme il tasto "UP", la macchina emette ogni volta un breve segnale acustico. La temperatura viene aumentata di

1°C ogni volta. L'impostazione della temperatura più alta possibile è di 30°C. Quando si preme il tasto "DOWN", la macchina emette ogni volta un breve segnale acustico. La temperatura viene abbassata di 1°C ogni volta. L'impostazione della temperatura più bassa possibile è di 16°C.

Impostare la temperatura

Quando si preme il tasto "UP", la macchina emette ogni volta un breve segnale acustico. La temperatura viene aumentata di 1°C ogni volta. L'impostazione della temperatura più alta possibile è di 30°C. Quando si preme il tasto "DOWN", la macchina emette ogni volta un breve segnale acustico. La temperatura viene abbassata di 1°C ogni volta. L'impostazione della temperatura più bassa possibile è di 16°C.

Modalità di sospensione

Premere il tasto "SLEEP" per accedere alla modalità di sospensione. Dopo 6 secondi, tutte le spie e il display digitale si spengono e il condizionatore d'aria si spegne. La ventola dell'unità interna continua a funzionare a velocità vento bassa (L). In tal modo non si verrà disturbati da spie e suoni e si potranno dormire sonni tranquilli. Quando si preme un tasto del pannello di controllo, la macchina emette un breve segnale acustico e torna alla modalità di funzionamento originale.

Spegnimento

Premere il tasto "ON/OFF" per accendere il condizionatore d'aria. La macchina emette un lungo segnale acustico e tutte le spie si spengono. La macchina cessa di funzionare ed entra in modalità standby finché non viene riaccesa.

8. Elenco dei codici di errore

Se il dispositivo non funziona o funziona in modo insufficiente:

Controllare se sul display è visibile un codice di errore. Fare riferimento alla tabella dei codici di errore per una soluzione. Se sul display non è visibile alcun codice di errore, scorrere la tabella degli errori per una possibile soluzione.

Codici di errore		
Codice di errore	Causa	Soluzione
E1	Errore sensore temperatura ambiente	Contattare il rivenditore
E2	Errore sensore temperatura di sistema	
E3	Refrigerante insufficiente	
E4	Guasto ventola	
E5	Anomalia pompa di condensa	

9. Guida agli errori

Guida agli errori		
Problema	Causa	Soluzione
Il dispositivo non si accende	Nessuna alimentazione	Accendere
	Presa elettrica danneggiata	Spegnere l'alimentazione e controllare/ riparare la presa elettrica
	Motivo sconosciuto	Contattare il rivenditore
Poco spostamento d'aria o effetto di raffreddamento limitato	È selezionata l'impostazione di ventilazione più bassa	Selezionare la modalità di velocità di ventilazione media o alta
	Il filtro dell'aria è sporco	Controllare e pulire il filtro
	L'alimentazione o lo scarico dell'aria dell'unità interna sono ostruiti	Verificare che l'unità non sia ostruita e rimuovere l'ostruzione
	L'alimentazione o lo scarico dell'aria dell'unità esterna sono ostruiti	Verificare che l'unità non sia ostruita e rimuovere l'ostruzione
	La temperatura ambiente è troppo bassa o alta	La temperatura ambiente deve essere compresa tra 16 e 40°C
	Tensione insufficiente dall'alimentatore	Consultare un installatore o utilizzare un collegamento di alimentazione diverso
Solo spostamento d'aria, ma nessun effetto di raffreddamento	Il dispositivo funziona in modalità di ventilazione	Seleziona la modalità di raffreddamento (A/C)
	La modalità di raffreddamento si è appena disattivata automaticamente	Attendere circa 3-5 minuti finché il termostato non si riaccende
Rumori o vibrazioni anormali	Le staffe di montaggio non sono installate correttamente sul veicolo o le viti di montaggio del dispositivo non sono sufficientemente serrate	Verificare che la staffa di montaggio sia ben salda e serrare le viti di montaggio del dispositivo
Fuoriesce acqua dall'unità interna	Manca il tappo di gomma nella parte inferiore dell'unità interna o non è premuto a sufficienza	Controllare o sostituire il tappo
	Il dispositivo è inclinato	Il dispositivo deve essere montato orizzontalmente (angolo massimo <3°)
L'apparecchio emette un odore strano	C'è un problema grave	Spegnere immediatamente il dispositivo e contattare il rivenditore

10. Manutenzione

Per pulire

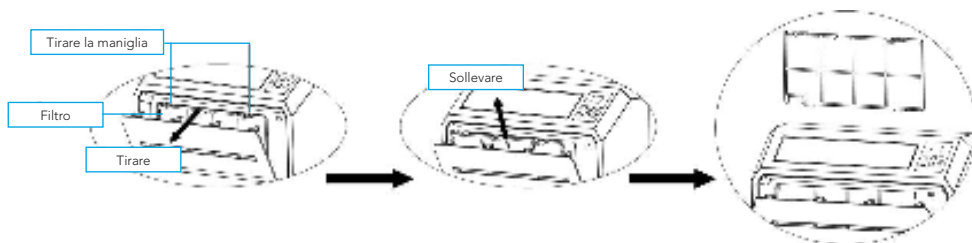
Attenzione: Scollegare il cavo di alimentazione prima di pulire il prodotto.

Per pulire l'esterno:

Pulire l'esterno con un panno umido. Quindi, asciugare completamente il dispositivo con un panno asciutto. Evitare che acqua o detersivi penetrino all'interno della macchina. Non pulire il condizionatore d'aria con un detersivo aggressivo e/o benzina.

Pulire il filtro.

È importante rimuovere periodicamente la polvere dal filtro. Rimuovere il filtro come mostrato nell'immagine qui sotto. Pulire il filtro con acqua di rubinetto e/o un aspirapolvere per rimuovere la sporcizia dal filtro. Assicurarsi che il filtro si sia asciugato prima di reinserirlo nel condizionatore d'aria. Non utilizzare acqua più calda di 40°C per la pulizia e non esporre il filtro al sole.

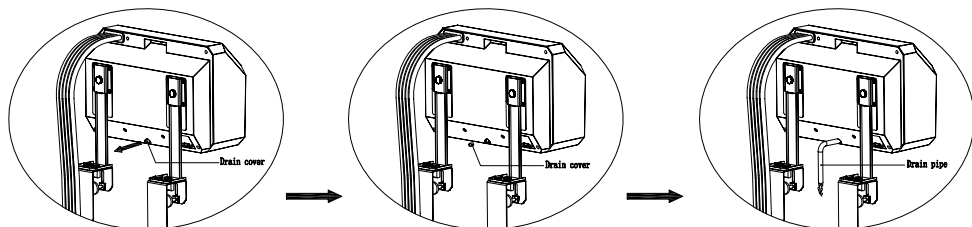


Manutenzione

Rimuovere la guarnizione in gomma dallo scarico della condensa e scaricare l'umidità di condensa in un luogo appropriato quando si conserva il condizionatore d'aria per un periodo di tempo più lungo. Quindi sostituire la guarnizione in gomma.

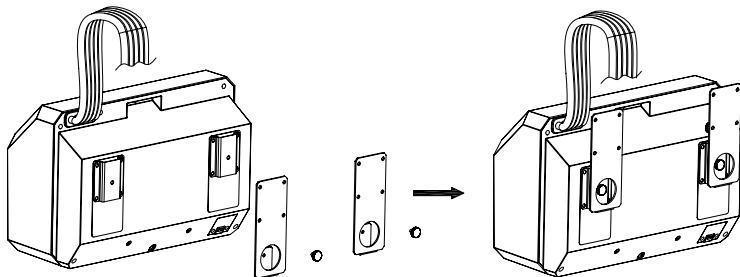
Pulire il condizionatore d'aria secondo le linee guida indicate in "Pulizia".

Conservare il condizionatore d'aria in un luogo fresco e asciutto. Si consiglia di riporre il condizionatore nella sua confezione per conservarlo. Ciò impedisce l'accumulo di sporcizia e polvere sul condizionatore d'aria.

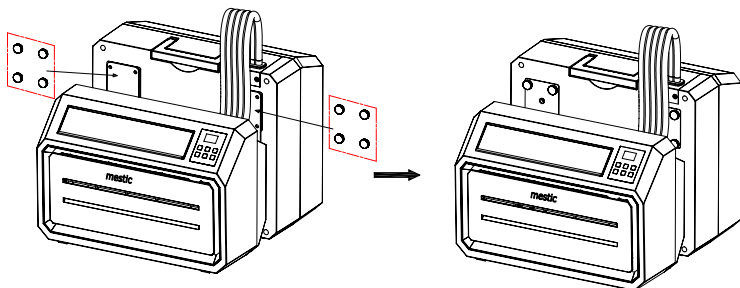


Conservazione e trasporto

È possibile trasportare facilmente il condizionatore d'aria e conservarlo in modo compatto. Utilizzare le viti a mano per installare la staffa di trasporto sull'unità interna, come mostrato nell'immagine.



Utilizzare le viti a mano per installare la staffa di trasporto sull'unità esterna, come mostrato nell'immagine. In tal modo, si crea un insieme compatto facile da trasportare e conservare. Conservare il condizionatore d'aria in un luogo fresco e asciutto.



Corretto smaltimento di questo prodotto.

Questo simbolo significa che questo prodotto non deve essere smaltito con i normali rifiuti domestici (2012/19/EU). Riciclare in modo responsabile per promuovere il riutilizzo sostenibile delle risorse materiali e prevenire potenziali danni all'ambiente o alla salute umana. Si desidera restituire il dispositivo usato? Leggere le condizioni di garanzia di dove è stato acquistato il prodotto. Qui è possibile restituire il prodotto per un riciclaggio sicuro per l'ambiente.

Dichiarazione di conformità

Gimeg Nederland B.V. dichiara con la presente che il dispositivo SPA-3000 è conforme ai requisiti di base e ad altri regolamenti pertinenti che rientrano nella direttiva europea standard EU206-2012.

EN 60335-1:2012+A11+A13+ A1 +A2+A14
EN 60335-2-40:2003+A11+A12 +A1+A2+A13 EN 62233: 2008
EN 55014-1:2017
EN 55014-2:2015
EN 61000-3-3:2013+A1
EN IEC 61000-3-2 2019

È possibile richiedere una dichiarazione di conformità completa all'indirizzo riportato sul retro.